



Nieuwbouw Van Vlietstraat



Via deze nieuwsbrief informeren wij u over de geplande nieuwbouw in de Van Vlietstraat. De nieuwbouw bestaat uit acht grondgebonden woningen en zestien beneden- en bovenwoningen. De woningen worden gebouwd door Zwaluwe Bouw.

GRONDWERKZAAMHEDEN

De meeste voorbereidende grondwerkzaamheden zijn uitgevoerd. Deze werkzaamheden hebben helaas voor een vertraging van de start van de bouw gezorgd. Het afvoeren van de met asbest verontreinigde grond duurde wat langer dan gepland. Gelukkig is nu het gehele terrein gesaneerd en kunnen we de woningen op schone grond bouwen.

Ook het aanbrengen van de hoofdleidingen voor elektra, water, KPN en Ziggo zit tegen. Ondanks de gemaakte afspraken waren deze werkzaamheden niet op tijd ingepland. Nu heeft de aannemer alle ruimte nodig voor zijn bouwwerkzaamheden.

De werkzaamheden aan de nutsvoorzieningen zijn daarom verschoven naar begin volgend jaar.

OPNAME WONINGEN

Inmiddels zijn de woningen aan Van Vlietstraat 1, 1c en 24 t/m 50 en de Van de Rovaartstraat 2 t/m 16 opgenomen door een erkend taxateur. Zij hebben de huidige staat van de woningen vastgelegd. Op die manier is vast te stellen of tijdens de werkzaamheden schade is ontstaan.

We hebben inmiddels ervaring opgedaan in Groot-Amers waar dezelfde (eengezins)woningen worden gebouwd. Het heiwerk is daar afgerond en heeft gelukkig geen schade opgeleverd aan de omliggende woningen.

FUNDERING

In plaats van begin september is de aannemer half september gestart met het aanbrengen van de funderingspalen. Aansluitend worden de funderingsbalken en de begane grondvloer aangebracht. Begin oktober zijn deze werkzaamheden klaar.

OFFICIEEL MOMENT

Wanneer de begane grondvloeren liggen, houden we een formeel moment. Dat is op 20 oktober. We hadden u daarvoor graag uitgenodigd. Maar door de huidige situatie met het coronavirus houden we het moment kort en met een beperkt aantal genodigden.

PLANNING

In oktober en november worden de verdiepingsvloeren en het dak aangebracht. Aansluitend worden de buitengevels in december en januari opgemetseld.

In januari start ook de afbouw. De planning is om de eengezinswoningen eind maart 2021 op te leveren. Voor de appartementen is dat een maand later.

De planning is onder voorbehoud van onvoorziene leveringsproblemen en/of onwerkbaar weer of door het coronavirus.

BENEDEN- EN BOVENWONINGEN

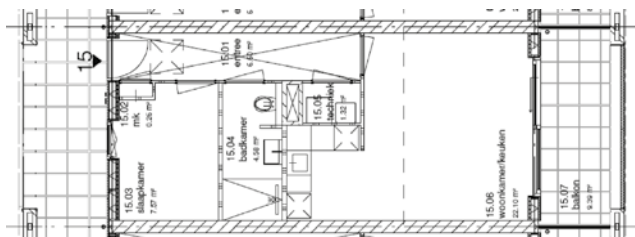
In de vorige nieuwsbrief hebben we stil gestaan bij de eengezinswoningen. In deze nieuwsbrief gaan we verder in op de beneden- en bovenwoningen.

De beneden- en bovenwoningen bestaan ieder uit een woonlaag met een plat dak. De breedte van de woningen is 4,8 m1 en de woningen zijn 10,2 m1 diep.

De woningen hebben een eenpersoons slaapkamer en een gecombineerde douche- toiletruimte.

De woonkamer met open keuken zit aan de binnentuin. De woningen hebben een ruim terras of balkon. In de technische ruimte is plaats voor een wasmachine en droger. Zie ook de plattegrond van de woning. ↘

De woningen worden uitgevoerd als Nul-op-de-Meter. Dat betekent dat de woning energieneutraal is en dat deze voor de bewoner een besparing op energiekosten oplevert. De woningen zijn hiervoor extra goed geïsoleerd. Daarbij worden de woningen van de volgende installaties voorzien.



All-electric (1)

Alle woningen in dit project draaien volledig op elektriciteit, dat noemt men ook wel all-electric. All-electric woningen gebruiken geen aardgas of stadsverwarming maar alleen elektriciteit voor het verwarmen van de woning, en voor warm tapwater en koken.

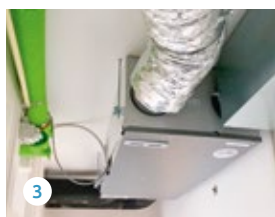
De energie wordt opgewekt door zonnepanelen met een piekvermogen van 335 Wattpiek. Per appartement worden 10 panelen op het dak geplaatst met een hellingshoek van 20 graden.

Verwarming (2)

De appartementen worden verwarmd met een lucht-lucht warmtepomp. Dit is een soort airco-radiator, die kan verwarmen of koelen. De unit wordt in de woonkamer aangebracht. De warmtepomp heeft voldoende capaciteit om een geheel appartement te verwarmen en of te koelen. In de badkamer komt een elektrische handdoekradiator te hangen.

Balansventilatie met warmteterugwinning (3)

De appartementen worden voorzien van een balansventilatiesysteem met CO2 meting en warmteterugwinning. Dit systeem zorgt ervoor dat de lucht constant gemeten wordt. Bij dit systeem mogen de ramen gerust worden opengezet. In de appartementen wordt de installatie boven de gang geplaatst. In deze gang wordt vervolgens een verlaagd plafond aangebracht om de installatie af te scherm.



Lek en Waard Wonen heeft deze nieuwsbrief met de grootst mogelijke zorg samengesteld maar aanvaardt geen aansprakelijkheid voor mogelijke onjuistheid en/of onvolledigheid van de in deze nieuwsbrief verstrekte informatie, ook kunnen aan de inhoud van deze nieuwsbrief geen rechten worden ontleend.

Warm water (4)

Voor warm tapwater worden de appartementen voorzien van een thermisch laadstation. Dit thermisch laadstation dient als een batterij. Het station wordt gevoed door de elektriciteit van de zonnepanelen. Het tapwater kan door de opgeslagen energie direct op temperatuur gebracht worden. Dit laadstation voorziet de douche, badkamerwastafel en keuken van warm tapwater.

VERVOLGINFORMATIE

In de maand oktober 2020 worden de woningen geadverteerd voor de verhuur op de website www.woongaard.com. Wanneer u ingeschreven bent als woningzoekende en uw inkomen is passend bij de huurprijs, kunt u op de woning reageren.

In de advertentie informeren wij u o.a. over de hoogte van de huur.

Wanneer u aanvullende informatie wenst, kunt u contact opnemen met Marieke Damsteegt. Haar contactgegevens vindt u hieronder. In verband met het coronavirus is ons kantoor alleen op afspraak geopend.



Wanneer u aanvullende informatie wenst, kunt u zich wenden tot Marieke Damsteegt van de afdeling Klant & Wonen.
T: 0184 – 68 81 81
M: mail@lwwonen.info

www.lwwonen.info

Uitgave Lek en Waard Wonen

Dorpslaan 50
Postbus 16
2957 ZG Nieuw-Lekkerland
(0184) 68 81 81
mail@lwwonen.info

Openingstijden

Maandag t/m donderdag
van 8.00 tot 17.00 uur
Vrijdag van 8.00 tot 12.30 uur